



Change the way you think about time

SEVEN

INSTRUCTION MANUAL



— USB Cap

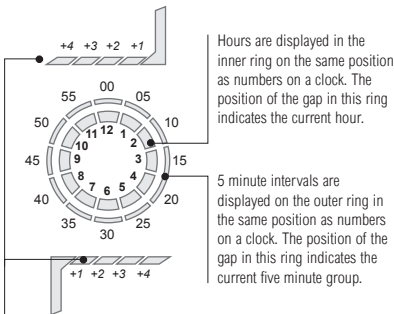
— Button A

— Button B

1. How to read the time

- Press button A once to display the time.
- The lights will fade in and the time will be displayed before fading out.

I. Time



Hours are displayed in the inner ring on the same position as numbers on a clock. The position of the gap in this ring indicates the current hour.

5 minute intervals are displayed on the outer ring in the same position as numbers on a clock. The position of the gap in this ring indicates the current five minute group.

Singles minutes 1-4 are displayed above and below the ring. These are identical and are only shown in two places for design purposes. If one light is lit on each side, it indicates one minute. If two lights are lit on each side, it indicates 2 minutes etc.

Example 1: 9:31



Example 2: 2:52



Example 3: 12:24



Example 4: 5:05



2. How to set the time and animation

- Press and hold button B for 3 seconds to enter setting mode.

*Note after 9 seconds of inactivity setting mode will deactivate

I. Setting the hour

- The hour LEDs will flash when you are in hour setting mode.
- Press button A to increase the hour as required.
- Hold button A to increase the hours more quickly.
- Press button B to confirm and move to the minutes.

II. Setting the minutes

- The minute LEDs will flash when you are in minute setting mode.
- Press button A to increase the minutes as required.
- Hold button A to increase the minutes more quickly.
- Press button B to confirm and move to animation setting mode.

III. Setting the animation

This watch has 3 user selectable animations:

Animation 1: When this animation is chosen the display will pulse continuously.

In setting mode, animation 1 is indicated by a light at the 12 o'clock position.



Animation 2: When this animation is chosen the display will pulse every 30 seconds. In setting mode, animation 2 is indicated by a light at the 5 minute position.



Animation 3: When this animation is chosen the display will pulse every 5 minutes. In setting mode, animation 3 is indicated by a light at the 20 minute position.



All three animations light up to display the current time. The only difference between each is the regularity of the animation.

- Press button A to select the animation you want.
- Press button B to confirm and move to animation on/off setting mode.

IV. Turning the animation on/off

- Press button A to turn the animation on or off.
- Press button B to confirm and exit setting mode.
- Example for Animation 2:

Animation 2 on:



all indicators except animation 2 are blinking

Animation 2 off:



indicator animation 2 is blinking

V. Short cut to turn the animation on/off

- At any time, press and hold buttons A and B for 3 seconds to turn the animation mode on or off.

3. How to recharge the battery

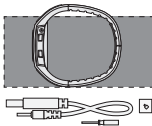
- This watch uses a USB rechargeable battery.
- When the lights become dim or do not light up, you should recharge the battery.
- To recharge the battery, unscrew the USB cap using the screw driver provided and connect the USB charging cable to the USB charging jack.
- Connect the charging cable to a power source, e.g. your computer.
- When charging, the LED charging indicator will blink.
- The charging indicator will stop blinking during recharging. however, it is advised that you continue to charge the battery for a full 3 hours to ensure the battery is 100% charged.



Charging indicator

- It is advised that you use the screw driver provided when opening the USB cap so as not to damage the head of the screw.
- Items included in the box:

- Watch
- USB cable
- Spare USB cap
- Screwdriver
- Instruction Manual



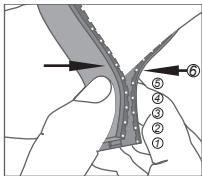
4. How to adjust the strap

- To adjust the strap to fit your wrist you will need a watch hammer, a watch strap block and a pair of scissors.

*If unsure, you should ask a watch shop or jewelers for assistance.

I. Estimating strap length

- Put the watch on your wrist and pinch the two sides of the strap together to estimate the desired length of each side of the strap.
- Look at the pin holes on the side of the strap and remember which point is the best position on each side.

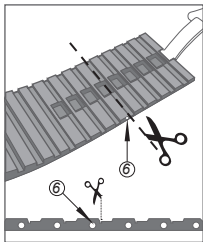


- Each side doesn't necessarily have to be the same length.
- At this stage, it is just an estimated length so keep the strap a little loose as it will be checked more precisely in the following steps.

(you are advised to allow one extra hole on each side of the strap, so for example on the picture above, if the hole 7 seems to be a perfect fit, select hole 6 for now.)

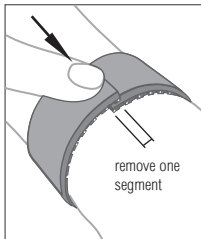
II. Cutting the strap

- Cut both sides of the strap along the engraved lines next to the pin hole.



III. Checking the strap length

- Try the watch on again to check the fit.
- Keep in mind that the buckle will be between the strap and the wrist so you are advised not to select the tightest position.
- image example: one segment to be removed.

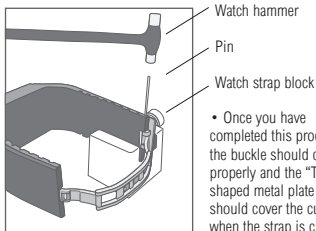


IV. Cutting the strap to fit

- Make sure when both sides of the strap touch each other the watch is not too tight or too loose.
- To cut, follow the same engraved lines as before.

V. Fixing the buckle

- As the buckle has been removed from the strap during the strap cutting process, it has now to be replaced.
- Cut the plastic strap along the pins to remove the pins.
- Fix each side of the buckle to the strap one side at a time.
- Make sure the buckle is the correct way around and the "T" shaped metal plate is in position. (see drawing below.)
- Use a watch hammer, and a watch strap block to replace the pins and to attach the buckle and the "T" shaped metal plate to the strap.



- Once you have completed this process, the buckle should close properly and the "T" shaped metal plate should cover the cut part when the strap is closed.

5. User information

I. Battery

- This watch uses a PL402525 USB rechargeable battery.
- The battery is estimated to last at least one month on a single charge if no animation mode is selected.
- Battery lifetime will vary depending on use, but is estimated at approximately 300 charges.
- To maximize battery life you should limit use of the animations.

II. Warranty

- This watch is covered by a 1 year warranty.
This warranty does not cover water damage, accidental damage, neglect or unauthorized repair.

III. Caution

- This watch has limited resistance to water. Please do not use the watch in the shower, for swimming or for other water related activities.
- Please only use the cable provided with the watch for recharging as it is designed especially for this watch.

SPECIFICATIONS

Case Materials	ABS / Stainless Steel
Strap Materials	PU
Case Dimensions	34.2 x 68 x 14.6 mm
Finish	Matte black / IP black
Maximum Fit Wrist Size	210mm (approx.)
Weight	60g
Display	LED
Battery	PL402525 USB rechargeable



Change the way you think about time

SEVEN

取り扱い説明書



— USB Cap

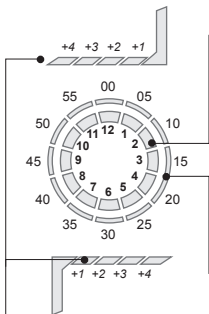
— Button A

— Button B

1. 時刻の読み方

- ・ Aボタンを押すと時刻が表示されます。
- ・ ライトがフェードインで点灯し、時刻を表示した後、フェードアウトします。

1. 時刻



時間は通常の時計と同じ配置で、内側の円に表示されます。円の途切れている部分が現在の時間を表します。

5分単位の分は通常の時計と同じ配置で、外側の円に表示されます。円の途切れている部分が現在の5分単位の分を表します。

1～4分の1分単位の分は、円の上と下にある線で表示します。上と下で同じ内容の表示がされます。1個のライトが点灯していれば1分、2個のライトが点灯していれば2分、というように1分単位の分が表示されます。

例 1: 9:31



例 2: 2:52



例 3: 12:24



例 4: 5:05



2. 時刻・アニメーションの設定

- ・ Bボタンを3秒間押し続けると設定モードになります。
※9秒間何も操作をおこなわないと、設定モードは自動的に終了します。

I. 「時」の設定

- ・ 「時」の設定時は、時表示のLEDが点滅します。
- ・ Aボタンで1時間ずつ増やすことができます。
- ・ Aボタンを長押しすると連続で年を増やすことができます。
- ・ Bボタンを押すと確定して次の「分」の設定に移動します。

II. 「分」の設定

- ・ 「分」の設定時は、分表示のデジタル数字が点滅します。
- ・ Aボタンで1分ずつ増やすことができます。
- ・ Aボタンを長押しすると連続で分を増やすことができます。
- ・ Bボタンを押すと確定して次の「アニメーション」の設定に移動します。

III. 「アニメーション」の設定

- ・ この時計には鼓動のように動くアニメーションがあり、表示されるタイミングを3種類から任意に設定することができます。

アニメーション1: 鼓動のように動くアニメーションが常に表示されます。

設定モード内では、アニメーション1は12時の位置のLEDが点灯します。



アニメーション2: 鼓動のように動くアニメーションが30秒ごとに1回表示されます。

設定モード内では、アニメーション2は5分の位置のLEDが点灯します。



アニメーション3: 鼓動のように動くアニメーションが5分ごとに1回表示されます。

設定モード内では、アニメーション3は20分の位置のLEDが点灯します。



アニメーションをONにすると設定されたタイミングで常に表示します。

- ・ Aボタンでアニメーションの種類を選ぶことができます。
- ・ Bボタンを押すと確定して次の「アニメーションON/OFF」の設定に移動します。

IV. 「アニメーションON/OFF」の設定

- ・ AボタンでアニメーションのONとOFFの切り替えができます。
- ・ Bボタンを押すと確定して設定モードは終了します。

・ 例: アニメーション2

アニメーション2 OFF:



アニメーション2
以外のインジケ
ーター全てが点滅

アニメーション2 ON:



アニメーション2
インジケーター
が点滅

V. 「アニメーションON/OFF」のショートカット

- ・ AボタンとBボタンを同時に3秒間押すと、アニメーションのONとOFFの切り替えがいつでもできます。

3. バッテリーの充電方法

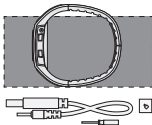
- ・ 本品はUSB充電バッテリーを内蔵しています。
 - ・ LEDの輝度が弱くなったり、点灯しなくなった場合は、バッテリーを充電してください。
 - ・ 充電する場合は、付属のドライバーでUSBキャップをはずし、USBケーブルをUSBジャックに接続してください。
 - ・ USBケーブルの片方の端子をパソコンなどの電源供給が可能なUSBジャックに接続してください。
 - ・ 充電中は充電インジケータLEDが点滅します。
 - ・ バッテリーが充電されると、充電インジケータLEDが点灯に変わります。
- 100%のフル充電をされる場合は、約3時間の連続充電をおこなってください。



充電インジケータ

- ・ USBキャップを取り外す際は、ねじを損傷しないよう、付属のドライバーを使用してください。
- ・ 付属品

- ・ 時計本体
- ・ USB ケーブル
- ・ スペア用USB キャップ
- ・ ドライバー
- ・ 取り扱い説明書



4. ストラップの調節方法

- ・ ストラップの調節の際には、時計用ハンマー、ストラップ調節用

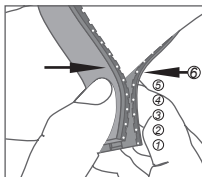
台座、ハサミをご用意ください。

※もし作業方法がよくわからない場合は、お近くの時計店か宝石店にご相談ください。

1. ストラップの長さを測る

- ・ 時計を腕に巻き、ストラップの先端を図のよう
に摘んで、どれぐらいの長さの調節が必要か確認してください。

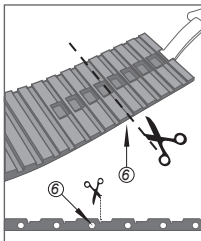
- ・ ストラップの側面にあるピン用の穴で、どこ
の位置が最適かを決定してください。



- ・ 両端を同じサイズで調節する必要はありません。
- ・ 一度カットすると、もとに戻すことができないので、この段階では少しゆるめに設定しておくことをおすすめします。この後の段階で、ぴったりのサイズになるよう再度調節します。(例えば図のような場合、7番目の穴がちょうどよいかもしれませんが、6番目の穴でカットすることをおすすめします。)

II. ストラップのカット

・ 決定した位置のピン用穴のすぐ脇にある細い溝で、ストラップの両端をカットしてください。

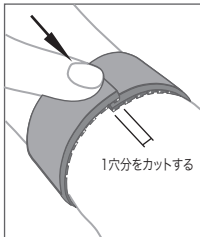


III. ストラップの長さの確認

・ もう一度時計を腕に巻き、サイズの確認をしてください。

・ 腕とストラップの間にバックルが入るので、思っていたよりタイトに感じるかもしれません。

・ もし、ゆるく感じるようでしたら、図のように、さらに1穴分をカットしてください。

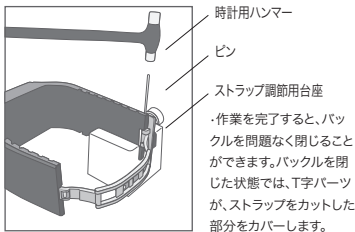


IV. ストラップの長さの微調整

- ・ ストラップがゆるすぎたり、フィットしないようでしたら、再度調節をおこなってください。
- ・ 1穴分をカットして、もう一度確認してみてください。

V. バックルの取り付け方法

- ・ カットしたストラップパーツからバックルを取り外し、調節後のストラップに戻します。
- ・ ピンに沿ってストラップパーツをカットすると、中のピンを簡単に取り出すことができます。
- ・ バックルの両端をそれぞれストラップに取り付けます。
- ・ バックルの取り付け方向を間違えないようにご注意ください。下図を参考に、T字の部分が正しい位置になるように取り付けをおこなってください。
- ・ ピン、バックルの取り付けの際には、時計用ハンマー、ストラップ調節用台座をご使用ください。



5. インフォメーション

I. バッテリー

- ・ 本品には PL402525 USB充電バッテリーが内蔵されています。
- ・ バッテリーは1回の充電でおよそ1カ月のご使用が可能です。 ※アニメーションの設定をOFFにした状態
- ・ バッテリーの寿命は使用状況によって異なりますが、およそ300回の充電が可能です。
- ・ アニメーションの設定をOFFにすると、バッテリーの寿命を長くすることができます。

II. 保証

- ・ 生産時に生じた不良にのみ1年間の無償修理を保証します。不注意による故障、破損、水没等は保証期間内であっても有償修理となりますので、ご了承ください。

III. ご注意

- ・ この商品には防水機能がありません。シャワーやスイミングまたは、水を扱う際の使用はお避けください。
- ・ 充電の際は必ず付属の専用USBケーブルをご使用ください。付属のUSBケーブルは、この商品専用に設計された特別なケーブルです。

商品仕様

ケース素材	ABS樹脂/ステンレス スチール
ストラップ素材	PU樹脂
ケースサイズ	34.2 x 68 x 14.6 mm
仕上げ	マットブラック/IPブラック
最大装着 リストサイズ	約210mm
重量	60g
ディスプレイ	LED
バッテリー	PL402525 USB 充電式バッテリー

